

Importanța criteriilor de evaluare academică în dezvoltarea performanței științifice (The importance of academic evaluation criteria in increasing scientific performance)

TUDOREL ANDREI*, ANDREEA MIRICĂ

Academia de Științe Economice, Piața Romană nr. 6, 010374 București 22

This article presents a point of view on the importance of evaluation criteria in increasing scientific performance. The authors presume that one of the causes of modest results in scientific performance is applying inadequate criteria in the evaluation process of academic personnel. The paper shows that Romanian Scientific journals within the field of economics indexed in the ISI database did not manage to improve significantly their performance measured through bibliometric indicators. This is a strong signal that criteria applied for academic evaluations do not encourage competitiveness.

Keywords: Economical science, Advance in career, Bibliometric indicators, ISI database, Academic evaluation

În cele ce urmează sunt prezentate unele comentarii privind aspecte legate de cercetarea științifică, în domeniul științelor economice din România. În prezentarea acestor aspecte se pleacă de la observația că una din cauzele majore ale rezultatelor modeste în domeniul cercetării științifice, în domeniul științelor economice din România, îl constituie, între altele, aplicarea unor criterii inadecvate competiției pentru evaluarea academică a cadrelor didactice și a promovării în cariera universitară. În prezent, s-au conturat două tendințe diametral opuse pentru evaluarea cadrelor didactice.

Pe de o parte, sunt sistemele de evaluare, care au ca filozofie de construire raportarea la validarea rezultatelor cercetării științifice pe plan mondial, iar, pe de altă parte, sunt sistemele care validează aceste rezultate numai la nivel național. Fiecare din cele două abordări au creat situații paradoxale, conducând la imposibilitatea clădirii unui sistem de învățământ sustenabil și competitiv la nivel european sau mondial.

Prin aplicarea primului sistem, axat pe evaluarea notorietății internaționale a cadrului didactic, se ajungea în situația în care numai un număr foarte mic de cadre didactice reușeau să îndeplinească aceste criterii. Astfel de criterii includ luarea în calcul a unor indicatori bibliometrici bazați pe numărul de citări, indicatori care se folosesc peste tot în lume pentru evaluarea personalului academic. H-Index reprezintă cel mai des utilizat indicator în acest sens,

fiind calculat de mai multe baze de date științifice: Thomson ISI, SCOPUS și Google Scholar. Complementar, se mai pot utiliza și alți indicatori precum: Factorul de Impact și Scorul Relativ de Influență al revistelor în care un cercetător publică sau numărul de citări în străinătate. Deși literatura de specialitate evidențiază multe puncte slabe ale acestor indicatori, aceștia rămân indicatori obiectivi de măsurare a performanței cercetării științifice, iar instituirea unor criterii bazate pe astfel de indicatori poate conduce, în timp, la realizarea unui învățământ competitiv la nivel mondial din cel puțin trei motive:

- prin creșterea vizibilității internaționale a cercetării științifice, crește și prestigiul instituțiilor de învățământ la nivel mondial, devenind mai atractive pentru studenții și cercetătorii străini;

- crescând numărul de citări și publicații în străinătate, întregul mediu academic autohton se va alinia, în timp, la o altfel de cultură a calității publicațiilor științifice;

- o vizibilitate internațională crescută crește posibilitatea de networking între cercetători.

În cel de al doilea sistem, axat în principal pe criterii aplicabile numai la nivel național, cea mai mare parte a cadrelor didactice reușesc să treacă cu calificativul „bine” sau „foarte bine” o evaluare academică anuală sau un candidat să promoveze pe un post de conferențiar sau profesor universitar. Prin aplicarea acestui sistem de evaluare specific universităților din România, cercetători din

universități de prestigiu pe plan mondial nu reușesc să se califice pentru poziții de conferențiar și profesor universitar în România.

Fiecare din cele două sisteme, dacă sunt analizate din punct de vedere al efectelor asupra societății, prezintă o serie de neajunsuri, atât din perspectiva definirii acestora dar mai ales din perspectiva aplicării acestora. Fără a dori o prezentare exhaustivă, vom face câteva comentarii asupra lor.

Primul sistem este cuplat la piața universitară internațională, dar este greu de acceptat de către sistemul universitar național, care are alt set de valori legat de competiție și dezvoltarea pieței universitare naționale.

Al doilea sistem întreține o piață universitară cu un număr mare de profesori și studenți, contribuind la ținta asumată de România în ceea ce privește ponderea populației de 30-34 ani absolventă de studii superioare în totalul populației de 30-34 ani, de 26,7% până în 2020. Conform datelor pentru 2015, furnizate de Comisia Europeană, această țintă aproape a fost atinsă, indicatorul ajungând la 25.6%¹. Totuși, această țintă nu trebuie privită ca un simplu indicator cantitativ, ci trebuie analizată în contextul întregii Strategii Europa 2020, foarte importantă fiind angajabilitatea absolvenților de studii superioare, dar și descoperirea acelor tineri cu potențial pentru cercetare de top.

Eficacitatea sistemului de valori ales se reflectă în evoluția unor indicatori bibliometrici. Să luăm, spre exemplu, evoluția revistelor indexate ISI, încadrate în domeniul economie de către Thomson ISI: **Amfiteatru Economic**, **Romanian Journal of Economic Forecasting** și **Economic Computation and Economic Cybernetics Studies and Research**. Analiza va fi realizată pe baza datelor din baza de date SCImago Journal & Country Rank, deoarece acești indicatori sunt disponibili, în mod gratuit; însă, am ales revistele indexate ISI având în vedere faptul că baza de date Thomson ISI este cea mai prestigioasă bază de date de acest gen din lume.

Cel mai important indicator publicat în această bază de date este SRJ, un indicator bazat pe numărul de citări, care măsoară prestigiul unei reviste². După cum se poate observa din Fig. 1, doar **Economic Cybernetics Studies and Research** a reușit să își crească acest indicator în anul 2014, față de 2013.

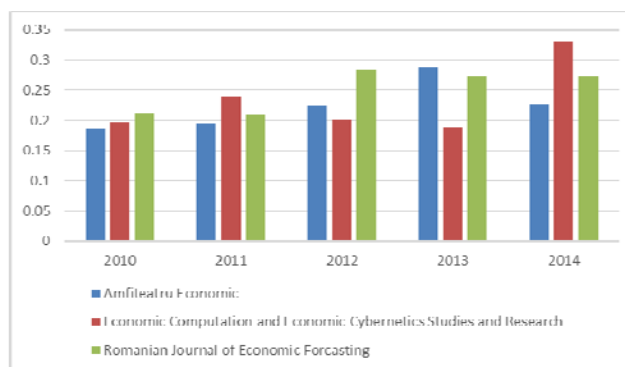


Fig. 1. Evoluția SRJ pentru revistele din România indexate ISI din categoria Economie în perioada 2010-2014; sursa datelor: SCImago Journal & Country Rank.

Fig. 2 prezintă numărul total de autocitări ca pondere în numărul de citări. Se poate observa faptul că doar în cazul revistei **Economic Cybernetics Studies and Research** acest indicator a înregistrat o scădere în anul 2014, față de 2013.

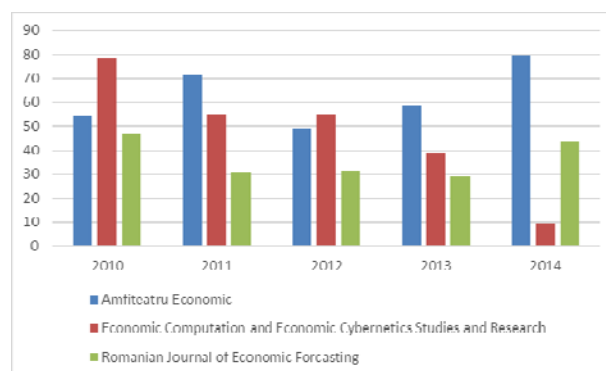


Fig. 2. Evoluția numărului de autocitări ca pondere în numărul de citări pentru revistele din România indexate ISI din categoria Economie în perioada 2010-2014; sursa datelor: SCImago Journal & Country Rank.

Fig. 3 prezintă ponderea documentelor cu autori ale căror afiliere includ mai mult de o țară, fiind un indicator al colaborării internaționale. Se poate observa că acest indicator nu are o evoluție clară pentru niciuna dintre revistele în discuție, ceea ce arată faptul că niciuna dintre aceste reviste nu are o strategie concretă pentru atragerea de echipe mixte de cercetători.

¹ http://ec.europa.eu/europe2020/europe-2020-in-your-country/romania/progress-towards-2020-targets/index_ro.htm accesat 6.09.2016

² http://www.scimagojr.com/help.php#understand_journals accesat 6.09.2016

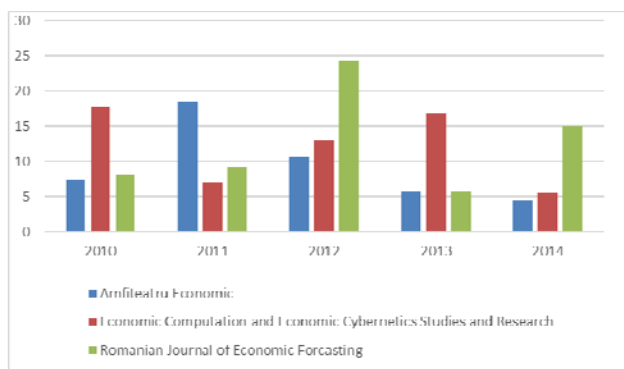


Fig. 3. Ponderea documentelor cu autori ai căror afiliere include mai mult de o țară pentru revistele din România indexate ISI din categoria Economie în perioada 2010-2014; sursa datelor: SCImago Journal & Country Rank.

Criteriile propuse pentru evaluarea academică sau pentru promovarea în cariera universitară sunt elemente importante în dezvoltarea pieței universitare din România. Universitățile din țara noastră nu pot să-și îmbunătățească poziția în clasamentele internaționale, dacă între criteriile care stau la baza realizării acestor evaluări și a celor folosite pentru evaluările naționale nu există o relație biunivocă.

Repartizarea granturilor de cercetare la nivel național, din fonduri publice, se recomandă să aibă la bază criteriile de performanță raportate la nivel internațional și să încurajeze crearea de echipe de cercetare în jurul cadrelor didactice, care au activitate de cercetare relevantă la nivel internațional.

Autor corespondent: andrei.tudorel@csie.ase.ro